

MF 100, 125, 150, V, VN, VFN, VS

- (D/A)** Montageanleitung
- (F)** Instructions de montage
- (I)** Istruzioni per il montaggio
- (NL)** Handleiding voor de montage
- (DK)** Montagevejledning
- (S)** Monteringsanvisning
- (TR)** Montaj kılavuzu
- (GR)** Οδηγίες τοποθέτησης
- (RUS)** Инструкция по монтажу
- (GB)** Installation instructions
- (CZ)** Pokyny pro instalaci
- (SK)** Pokyny na inštaláciu
- (HU)** Szerelési útmutató
- (SLO)** Navodila za montažo
- (HR/BIH)** Upute za montažu
- (RO)** Instrucțiuni de instalare
- (BG)** Инструкции за инсталация

D/A Montageanleitung:

Bitte diese Montageanleitung vor Beginn der Installation durchlesen.

Achtung:

Alle Arbeiten im spannungslosen Zustand durchführen. Die elektrischen Arbeiten dürfen nur durch autorisiertes Fachpersonal und entsprechend den jeweils gültigen Vorschriften erfolgen.

Wand- oder Deckenmontage

Lüftungsrohr in Wand oder Decke montieren. Bei Deckenmontage die Verschlussklappen **E** am Ventilatorstutzen entfernen!

- 1 Ventilatorgitter **A** vom Gehäuse **C** trennen, dazu mit einem Schraubendreher die seitliche Sperre eindrücken und das Gitter abnehmen.
- 2 Mittige Abdeckung **B** abziehen.
- 3 Stromkabel durch die vorgesehene Öffnung führen.
- 4 Ventilator gemäß Anschlussbild **9** anschließen.
- 5 Mittige Abdeckung wieder aufstecken, Ventilator in Lüftungsrohr einstecken und an der Wand/Decke verschrauben.
- 6 Ventilatorgitter aufdrücken.

MF 100VN, 100VFN, 125VN

Einstellen der Nachlaufzeit (2–25 min), bzw. des Auslösepunktes.

- 7 Gerät vom Netz und Ventilatorgitter **A** vom Gehäuse **C** trennen.
- 8 Mit kleinem Schraubendreher Potentiometer im Bereich von ca. 2–25 Minuten, bzw. 50–90 % (nur für MF 100VFN) einstellen.

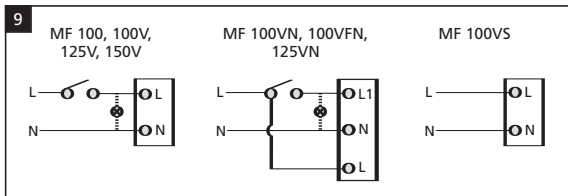
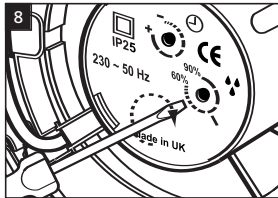
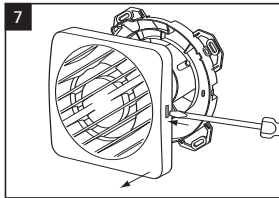
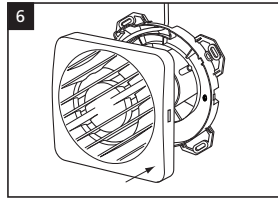
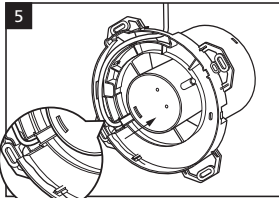
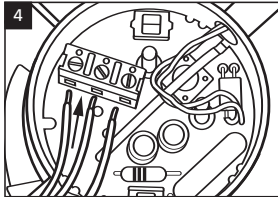
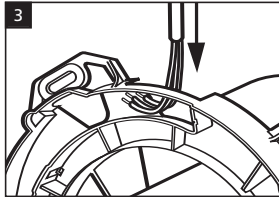
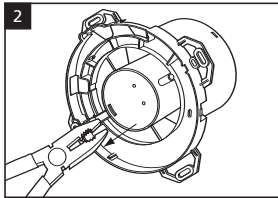
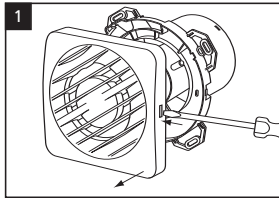
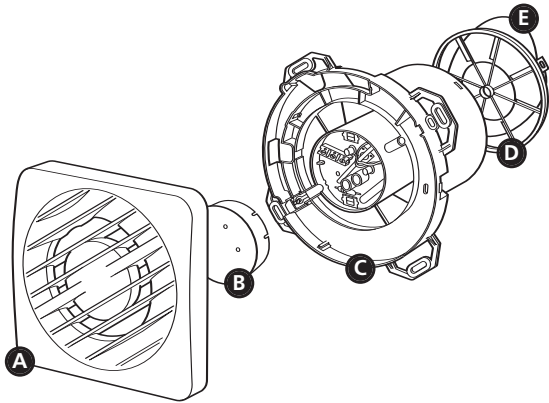
Wichtige Hinweise:

- Für den Betrieb mit Nachlauf (Mod. MF 100VN, 100VFN, 125VN) ist eine zweite, dauerhaft stromführende Phase erforderlich.
- Tastschalter sind für den Betrieb der geschalteten Phase nicht geeignet.
- Spannung und Frequenz der Stromversorgung müssen mit den Angaben des Ventilators übereinstimmen.
- Installationsseitig ist eine allpolige Trennvorrichtung vom Netz mit einer Kontaktöffnung von mind. 3 mm vorzusehen.
- Die Ventilatoren sind doppelt schutzisoliert und benötigen keinen Schutzleiter.
- Netzkabel mit einem Außendurchmesser von 5,5 – 8,5 mm verwenden.
- Die Installation in Feuchträumen muss gemäß DIN/VDE 0100 T 701 erfolgen.
- Beim Betrieb einer schornsteinabhängigen Feuerstelle muss für ausreichend Zuluft im zu entlüftenden Raum gesorgt werden.
- Zur Reinigung Pinsel oder feuchtes Tuch verwenden.

Technische Daten: MF 100 MF 125 MF 150

- | | | | |
|-------------------------|-------------|-------------|-------------|
| Max. Förder-temperatur: | 40 °C | 40 °C | 40 °C |
| Spannung: | 230 V~50 Hz | 230 V~50 Hz | 230 V~50 Hz |
| Leistung: | 16 W | 24 W | 35 W |
| Schalldruck: | 42 dB(A) 1m | 46 dB(A) 1m | 48 dB(A) 1m |
| Schutzklasse: | IP 25* | IP 24 | IP 22 |
| Schutzart: | II | II | II |

*bei Deckenmontage IP24



F Instructions de montage:

Veillez lire entièrement ces instructions de montage avant de commencer l'installation.

Attention :

Tous les travaux doivent être effectués hors tension. Les travaux électriques doivent exclusivement être réalisés par un personnel spécialisé autorisé et conformément à la réglementation en vigueur.

Montage mural ou au plafond

Poser le conduit de ventilation dans le mur ou au plafond. Lors du montage au plafond, retirer les volets de fermeture **E** du manchon de raccordement du ventilateur !

- 1 Déposer la grille du ventilateur **A** du boîtier **C** en enfonçant le cliquet latéral avec un tournevis puis en retirant la grille.
- 2 Retirer la protection centrale **B**.
- 3 Faire passer le câble électrique à travers l'orifice prévu à cet effet.
- 4 Raccorder le ventilateur selon le schéma **9**.
- 5 Remonter la protection centrale, insérer le ventilateur dans le conduit de ventilation et le visser au mur/plafond.
- 6 Emboîter la grille du ventilateur.

MF 100VN, 100VFN, 125VN

Réglage de la durée de poursuite du fonctionnement (2-25 minutes) ou du point de déclenchement.

- 7 Débrancher l'appareil du secteur et retirer la grille du ventilateur **A** du boîtier **C**.
- 8 Régler le potentiomètre entre 2 et 25 minutes, ou entre 50 et 90 % (MF 100VFN seulement) à l'aide d'un petit tournevis.

Remarques importantes :

- Une deuxième phase, permanente, est nécessaire pour une utilisation avec poursuite du fonctionnement (modèles MF 100VN, 100VFN, 125VN).
- La tension et la fréquence de l'alimentation électrique doivent correspondre aux indications sur le ventilateur.
- Il faut prévoir dans l'installation un dispositif type sectionneur permettant d'isoler tous les pôles du secteur avec une ouverture de contact minimale de 3 mm.
- Les ventilateurs disposent d'une double isolation et ne nécessitent pas de mise à la terre.
- L'installation dans des salles d'eau doit être effectuée conformément à DIN/VDE 0100 T 701.
- En cas d'utilisation d'un foyer relié à une cheminée, il faut prévoir une arrivée d'air suffisante vers la pièce où a lieu l'extraction d'air.
- Nettoyer avec un pinceau ou un chiffon humide.

Caractéristiques

techniques :	MF 100	MF 125	MF 150
• Température admissible max.:	40°C	40°C	40°C
• Tension:	230 V~50 Hz	230 V~50 Hz	230 V~50 Hz
• Puissance:	16 W	24 W	35 W
• Pression acoustique:	42 dB(A) 1m	46 dB(A) 1m	48 dB(A) 1m
• Niveau de protection:	IP 25	IP 24	IP 22
• Degré de protection:	II	II	II

I Istruzioni per il montaggio:

Si prega di leggere fino in fondo queste istruzioni prima di procedere all'installazione.

Attenzione:

Eseguire tutti i lavori in condizioni di assoluta assenza di tensione. I lavori da elettricista vanno fatti eseguire solamente da personale specializzato ed autorizzato e in rispetto delle relative disposizioni valide in materia.

Montaggio a parete o a soffitto

Montare il tubo di aerazione sulla parete o il soffitto. In caso di montaggio a soffitto, rimuovere le valvole di chiusura del tubo di raccordo del ventilatore!

- 1 Staccare la griglia del **A** ventilatore dalla cassa **E**, per far questo premere con un cacciavite il bloccaggio laterale e rimuovere la griglia.
- 2 Tirare via il coperchio centrale **B**.
- 3 Infilare il cavo di alimentazione nel foro per esso previsto.
- 4 Collegare il ventilatore come descritto nello schema dei collegamenti **9**.
- 5 Applicare di nuovo il coperchio centrale, inserire il ventilatore nel tubo di aerazione e avvitare alla parete/soffitto.
- 6 Inserire a pressione la griglia del ventilatore.

MF 100VN, 100VFN, 125VN

Regolazione del ritardo di fine ciclo (2-25 min) o del punto di scatto del ventilatore.

- 7 Staccare l'apparecchio dall'alimentazione di rete e la griglia del ventilatore **A** dalla cassa **C**.
- 8 Servendosi di un piccolo cacciavite, regolare il potenziometro entro un campo di circa 2-25 minuti ovvero 50-90 % (solo per MF 100VFN).

Avvertenze importanti

- Per il funzionamento con ritardo di fine ciclo (Mod. MF 100VN, 100VFN, 125VN) è necessaria una seconda fase continuamente sotto corrente.
- Tensione e frequenza dell'alimentazione elettrica devono corrispondere ai dati del ventilatore.
- Sul lato su cui eseguire l'installazione va predisposto un dispositivo di separazione dalla rete su tutti i poli con un'apertura di contatto di almeno 3mm.
- I ventilatori presentano un doppio isolamento protettivo e non hanno bisogno di alcun conduttore di protezione.
- L'installazione in ambienti umidi deve essere eseguita in conformità con DIN/VDE 0100 T 701.
- Nel caso che si faccia uso di un focolare che dipenda dal camino, bisogna garantire un'aria di alimentazione sufficiente nell'ambiente da ventilare.
- Per la pulizia impiegare un pennello o un panno umido.

Dati tecnici:	MF 100	MF 125	MF 150
• Max. temperatura di mandata:	40 °C	40 °C	40 °C
• Tensione:	230 V~50 Hz	230 V~50 Hz	230 V~50 Hz
• Potenza:	16 W	24 W	35 W
• Pressione acustica:	42 dB(A) 1m	46 dB(A) 1m	48 dB(A) 1m
• Categoria di protezione:	IP 25	IP 24	IP 22
• Grado di protezione:	II	II	II

DK Montagevejledning:

Læs denne montagevejledning grundigt igennem inden installationen.

OBS:

Udfør alle arbejder, mens maskinen er i spændingsløs tilstand. Elektriske arbejder må kun udføres af autoriseret fagpersonale og i overensstemmelse med de gældende forskrifter.

Væg- eller loftmontage

Montrér udluftningsrør i væg eller loft. Ved loftsmontage fjern dæksel **E** på ventilatorstudsene!

- 1 Adskil ventilatorgitter **A** fra hus **C**, tryk dertil med en skruetrækker spærren i siden ind og tag gitteret af.
- 2 Tag afdækningen i midten **B** af.
- 3 Før strømkablet gennem den dertil beregnede åbning.
- 4 Tilslut ventilator i henhold til ledningsdiagram **9**.
- 5 Sæt afdækningen i midten på igen, stik ventilatoren ind i udluftningsrøret og skru den fast på væg eller loft.
- 6 Tryk ventilatorgitteret på igen.

MF 100VN, 100VFN, 125VN

Indstilling af efterløbstid (2–25 min.) eller af udløserpunktet.

- 7 Adskil apparatet fra strømnettet og ventilatorgitter **A** fra huset **C**.
- 8 Indstil ved hjælp af en lille skruetrækker potentiometret i området ca. 2–25 minutter, eller 50–90% (kun til MF 100VFN).

Vigtig information:

- For drift med efterløb MF 100VN, 100VFN, 125VN) er en anden, permanent strømførende strømførende fase nødvendig.
- Spænding og frekvens på strømforsyningen skal svare til det der er angivet på ventilatoren.
- For installationen skal der planlægges en universalpolet adskillelse fra nettet med en kontaktåbning på mind 3 mm.
- Ventilatorerne er dobbelt isoleret og behøver ingen preltråd.
- Installation i fugtige lokaler sker i henhold til DIN/VDE 0100 T 701.
- Ved drift af et skorstensuaefængigt ildsted skal der sørges for en tilstrækkelig beluftning i det rum, der skal udluftes.
- Anvend pensel eller fugtig klud til rensning.

Tekniske data:	MF 100	MF 125	MF 150
• Maks. transporttemperatur:	40 °C	40 °C	40 °C
• Spænding:	230 V~50 Hz	230 V~50 Hz	230 V~50 Hz
• Ydelse:	16 W	24 W	35 W
• Lydtryk:	42 dB(A) 1m	46 dB(A) 1m	48 dB(A) 1m
• Beskyttelsesklasse:	IP 25	IP 24	IP 22
• Beskyttelsesart:	II	II	II

NL Handleiding voor de montage:

U gelieve deze handleiding door te lezen alvorens met de montage te beginnen.

Attentie:

Alle werkzaamheden in spanningsloze toestand uitvoeren. De elektrische werkzaamheden mogen alleen door technici en overeenkomstig de geldige voorschriften geschieden.

Wand- of plafondmontage

Ventilatiepijp in wand of plafond monteren. Bij plafondmontage de scharnierkleppen **E** van de ventilatorsteun verwijderen!

- 1 Ventilatorrooster **A** van de behuizing **C** scheiden, daartoe met een schroevendraaier de zijwaartse blokkering induwen en het rooster verwijderen.
- 2 De middelste afdekking **B** verwijderen.
- 3 Netkabel door de daartoe bestemde opening steken.
- 4 Ventilator overeenkomstig aansluitschema **9** aansluiten.
- 5 Afdekking weer aanbrengen, ventilator op de ventilatiepijp aansluiten en op wand c.q. plafond vastschroeven.
- 6 Ventilatorrooster open duwen.

MF 100VN, 100VFN, 125VN

Instellen van de uitlooptijd (2–25 min), resp. van het aanspreekpunt.

- 7 Apparaat van het net en ventilatorrooster **A** van de behuizing **C** scheiden
- 8 Met een kleine schroevendraaier de potentiometer op ca. 2–25 minuten, resp. 50–90% (alleen MF 100VFN) instellen.

Belangrijke aanwijzingen:

- Voor het werken met uitloop (Mod. MF 100VN, 100VFN, 125VN) is een tweede, continu stroomvoerende fase vereist.
- Spanning en frequentie van de stroomvoorziening moeten met de gegevens van de ventilator overeenstemmen.
- Installatiezijdig moet een op alle polen werkende netschakelaar met een contactafstand van minstens 3 mm worden aangebracht.
- De ventilatoren zijn viervoudig geïsoleerd en hebben geen aardleiding nodig.
- De installatie in vochtige ruimten moet conform DIN/VDE 0100 T 701 geschieden.
- Bij gebruikmaking van een van de schoorsteen onafhankelijke ketel moet voor voldoende luchttoevoer in de te ventileren ruimte worden gezorgd.
- Voor het reinigen een kwast of vochtige lapje gebruiken.

Technische gegevens:	MF 100	MF 125	MF 150
• Max. transporttemperatuur:	40°C	40°C	40°C
• Spanning:	230 V~50 Hz	230 V~50 Hz	230 V~50 Hz
• Vermogen:	16 W	24 W	35 W
• Geluidsdruk:	42 dB(A) 1m	46 dB(A) 1m	48 dB(A) 1m
• Beschermingsklasse:	IP 25	IP 24	IP 22
• Isolatieklasse:	II	II	II

S Monteringsanvisning:

Läs igenom denna monteringsanvisning innan installationen påbörjas.

Obs:

Utför alla arbeten i spänningslöst tillstånd. De elektriska arbetena får bara utföras av behöriga elektriker och i enlighet med de vid tillfället gällande bestämmelserna.

Vägg- eller takmontering

Montering av ventilationsrör i vägg eller tak. Ta vid takmontering bort förslutningslocken **E** på fläktkopplingen!

- 1 Skilj fläktgallret **A** från huset **C**, genom att med en skruvmejsel trycka in spärren på sidan och ta bort gallret.
- 2 Ta bort locket **B** i mitten.
- 3 För elkabeln genom den avsedda öppningen.
- 4 Anslut fläkten i enlighet med kopplingsbilden **9**.
- 5 Sätt dit locket i mitten igen, sätt in fläkten i ventilationsröret och skruva fast i väggen/taket.
- 6 Tryck på fläktgallret.

MF 100VN, 100VFN, 125VN

Inställning av eftergångtiden (2–25 min), samt utlösarpunkten.

- 7 Separera apparaten från nätet och fläktgallret **A** från huset **C**.
- 8 Ställ med en liten skruvmejsel in potentiometrarna i området 2–25 minuter, respektive 50–90 % (enbart för MF 100VFN).

Viktig information:

- För drift med eftergång (mod. MF 100VN, 100VFN, 125VN) krävs en andra, kontinuerligt strömförande fas.
- Spänning och frekvens hos elförsörjningen måste överensstämma med uppgifterna på fläkten.
- På installationssidan ska en allpolig nätbrytare med en kontaktöppning på minst 3 mm iordningställas.
- Fläktarna är dubbelt skyddsisolerade och behöver inte någon skyddsledare.
- Installation i fuktiga utrymmen måste göras i enlighet med DIN/VDE 0100 T 701.
- Vid eldning i en skorstensberoende eldstad är det nödvändigt att sörja för tillräcklig tilluft i utrymmet som ska ventileras.
- Använd pensel eller en fuktig trasa vid rengöring.

Teknisk data:	MF 100	MF 125	MF 150
• Max. matnings-temperatur:	40 °C	40 °C	40 °C
• Spänning:	230 V~50 Hz	230 V~50 Hz	230 V~50 Hz
• Effekt:	16 W	24 W	35 W
• Ljudnivå:	42 dB(A) 1m	46 dB(A) 1m	48 dB(A) 1m
• Skyddsklass:	IP 25	IP 24	IP 22
• Skyddstyp:	II	II	II

TR Montaj kılavuzu:

Bu montaj kılavuzunu lütfen kurma iseminden önce okuyunuz.

Dikkat:

Tüm çalışmalar, elektrik gerilimi kesilmiş durumda yapılmalıdır. Elektrik ile ilgili çalışmalar sadece yetkili uzman elemanlar tarafından ve geçerli olan ilgili yönetmeliklere göre yapılmalıdır.

Duvar veya tavan montajı

Havalandırma borusunu duvara veya tavana monte ediniz. Tavana monte etme durumunda, ventilatör ağızındaki kapatma kapaklarını **E** çıkarınız!

- 1 Ventilatör izgarasını **A** gövdeden **C** ayırınız; bunun için bir tornavida ile yan kilidi içeri bastırınız ve izgarayı çıkarınız.
- 2 Orta kapağı **B** çekip çıkarınız.
- 3 Elektrik kablosunu öngörölmüş delikten geçiriniz.
- 4 Ventilatörü bağlantı şemasına **9** göre bağlayınız.
- 5 Orta kapağı tekrar takınız, ventilatörü havalandırma borusuna sokunuz ve duvara/tavana vidalayınız.
- 6 Ventilatör izgarasını üzerine bastırınız.

MF 100VN, 100VFN, 125VN

Kapattıktan sonraki dönmeye devam etme süresinin (2–25 dakika) veya devreye girme noktasının ayarlanması

- 7 Cihazı elektrik şebekesinden ve ventilatör izgarasını **A** gövdeden **C** ayırınız.
- 8 Küçük bir tornavida ile potansiyometreyi yaklaşık 2–25 dakika arasında veya % 50–90 (sadece MF 100VFN) arasında ayarlayınız.

Önemli bilgiler:

- Kapattıktan sonra çalışmaya devam etme modunda (model MF 100VN, 100VFN, 125VN), ikinci ve sürekli akım ileten bir faz gereklidir.
- Akım beslemesinin gerilimi ve frekansı, ventilatörün verilerine uygun olmalıdır.
- Kurulum tarafında, elektrik şebekesinden ayırma ödevini üstlenen, asg. 3 mm kontak açıklığına sahip bir çok kutuplu ayırma tertibatı öngörölmelidir.
- Ventilatörler çift yalıtımlıdır ve toprak hattına ihtiyaç yoktur.
- Islak veya nemli ortamlara kurma işlemi DIN/VDE 0100 T 701 yönetmeliğine göre yapılmalıdır.
- Baca bağlantılı bir yanma hücresinin işletilmesi durumunda, havalandırılacak yerin yeterince temiz hava ile beslenmesi gereklidir.
- Temizlik için fırça veya nemli bir bez kullanılmalıdır.

Teknik özellikler:	MF 100	MF 125	MF 150
• Azm. sevk sıcaklığı:	40°C	40°C	40°C
• Gerilim:	230 V~50 Hz	230 V~50 Hz	230 V~50 Hz
• Güç:	16 W	24 W	35 W
• Ses basıncı:	42 dB(A) 1m	46 dB(A) 1m	48 dB(A) 1m
• Koruma sınıfı:	IP 25	IP 24	IP 22
• Koruma türü:	II	II	II

GR Οδηγίες τοποθέτησης:

Διαβάστε αυτές τις οδηγίες τοποθέτησης πριν να ξεκινήσετε την εγκατάσταση.

προσοχή:

Όλες οι εργασίες πρέπει να γίνουν με απομονωμένη τροφοδοσία ρεύματος. Ηλεκτρολογικές εργασίες επιτρέπεται να πραγματοποιηθούν μόνο από εξουσιοδοτημένο ειδικευμένο προσωπικό και πάντοτε σύμφωνα με τους ισχύοντες κανονισμούς.

Τοποθέτηση σε τοίχο ή οροφή

Εγκαταστήστε τον σωλήνα εξεραρισμού στον τοίχο ή στην οροφή. Για τοποθέτηση σε οροφή, αφαιρέστε τα κλαπέτα **E** από τη βάση του ανεμιστήρα!

- 1 Χωρίστε το πλέγμα του ανεμιστήρα **A** από το σώμα **C**, πιέζοντας με ένα μικρό κατασαβίδι την πλευρική ασφάλεια και αφαιρώντας το πλέγμα.
- 2 Αφαιρέστε το μεσαίο κάλυμμα **B**.
- 3 Περάστε το καλώδιο τροφοδοσίας από την προβλεπόμενη οπή.
- 4 Συνδέστε τον ανεμιστήρα σύμφωνα με το διάγραμμα συνδεσμολογίας **9**.
- 5 Τοποθετήστε πάλι το μεσαίο κάλυμμα. Τοποθετήστε τον ανεμιστήρα μέσα στον σωλήνα εξεραρισμού και βιδώστε το στον τοίχο ή στην οροφή.
- 6 Πιέστε το πλέγμα του ανεμιστήρα στη θέση του.

MF 100VN, 100VFN, 125VN

Ρύθμιση της διάρκειας λειτουργίας (2-25 λεπτά) ή του χρόνου ενεργοποίησης.

- 7 Αποσυνδέστε τη συσκευή από το δίκτυο και αφαιρέστε το πλέγμα **A** από το σώμα **C**.
- 8 Με ένα μικρό κατασαβίδι, ρυθμίστε το ποτενσιόμετρο στην περιοχή μεταξύ 2-25 λεπτών, η 50-90% (μόνο για MF 100VFN).

Σημαντικές οδηγίες:

- Για λειτουργία με χρονοκαθυστέρηση (μόνο για MF 100VN, 100VFN, 125VN) απαιτείται μια δεύτερη, συνεχώς τροφοδοτούμενη φάση.
- Η τάση και η συχνότητα της τροφοδοσίας πρέπει να είναι σύμφωνες με τα χαρακτηριστικά του ανεμιστήρα.
- Στον τύπο εγκατάστασης πρέπει να προβλεφθεί διακόπτης όλων των πόλων με διάκενο επαφών τουλάχιστον 3 mm.
- Οι ανεμιστήρες έχουν διπλή προστατευτική μόνωση και δεν χρειάζονται προστατευτικό αγωγό.
- Η εγκατάσταση σε χώρους με υγρασία πρέπει να γίνει σύμφωνα με το πρότυπο DIN/VDE 00 T 701.
- Για λειτουργία σε χώρο όπου υπάρχει εστία φωτιάς με καπνοδόχο, πρέπει να εξασφαλίζεται επαρκής είσοδος αέρα προς τον εξεραριζόμενο χώρο.
- Για το καθαρισμό, χρησιμοποιήστε ένα πινέλο ή υγρό πανί.

Τεχνικά

χαρακτηριστικά:

	MF 100	MF 125	MF 150
• Μέγ. θερμοκρασία αέρα:	40°C	40°C	40°C
• Τάση:	230 V~50 Hz	230 V~50 Hz	230 V~50 Hz
• Ισχύς:	16 W	24 W	35 W
• Ήχοπείση:	42 dB(A) 1m	46 dB(A) 1m	48 dB(A) 1m
• Κλάση προστασίας:	IP 25	IP 24	IP 22
• Είδος προστασίας:	II	II	II

RUS Инструкция по монтажу:

Прежде чем приступить к монтажу, прочтите, пожалуйста, до конца эту инструкцию.

Внимание!

Все работы должны выполняться, когда вентилятор не находится под электрическим напряжением. Работы по электротехнике разрешается выполнять только специалистам, имеющим на это разрешение, и в соответствии с указаниями действующих предписаний.

Настенный или потолочный монтаж

Встройте в стену или потолок вентиляционную трубу. При потолочном монтаже следует убрать имеющиеся на патрубке вентилятора запорные клапаны **E**!

- 1 Отсоедините от корпуса **C** вентиляционную решетку **A**: вдавите с помощью отвертки боковой фиксатор и снимите решетку.
- 2 Снимите соосный кожух **B**.
- 3 Проденьте сетевой провод через предусмотренное для него отверстие.
- 4 Подключите вентилятор к сети согласно монтажной схеме **9**.
- 5 Снова установите на место соосный кожух, вставьте вентилятор в вентиляционную трубу и прикрепите его винтами к стене / потолку.
- 6 Установите на место вентиляционную решетку.

MF 100VN, 100VFN, 125VN

Установка быстрого действия (2–25 мин), а также точки срабатывания:

- 7 Отсоедините вентилятор от сети и вентиляционную решетку **A** от корпуса **C**.
- 8 С помощью маленькой отвертки проведите настройку потенциометра в диапазоне прибл. 2–25 минут, а также 50–90% (только для MF 100VFN).

Важные указания:

- Для режима работы с подстройкой (модели MF 100VN, 100VFN, 125VN) необходима вторая, постоянно токопроводящая фаза.
- Напряжение и частота тока в системе электроснабжения должны совпадать с параметрами вентилятора.
- Специалистом, выполняющим монтаж, должно быть предусмотрено разъединительное устройство с отключением всех полюсов от сети и расстоянием между открытыми контактами мин. 3 мм.
- Вентиляторы имеют двойную защитную изоляцию и не нуждаются в защитном проводе.
- Установка вентилятора во влажном помещении должна выполняться с учетом требований нормативной документации DIN/VDE 0100 T 701.
- При эксплуатации в помещении, из которого будет откачиваться воздух, очага, соединенного с дымовой трубой, необходимо позаботиться о достаточно сильном притоке воздуха.
- Для чистки вентилятора воспользуйтесь кисточкой или влажной тканью.

Технические данные:

	MF 100	MF 125	MF 150
• Макс. рабочая температура:	40 °C	40 °C	40 °C
• Напряжение:	230 В–50 Гц	230 В–50 Гц	230 В–50 Гц
• Мощность:	16 Вт	24 Вт	35 Вт
• Уровень шума:	42 дБ(А) на расстоянии 1 м	46 дБ(А) на расстоянии 1 м	48 дБ(А) на расстоянии 1 м
• Класс защиты:	IP 25	IP 24	IP 22
• Вид защиты:	II	II	II

GB Installation instructions:

Please read these installation instructions before starting work.

Caution:

Ensure that all electric power is turned off before carrying out any work. The electrical connections may be made only by a suitably qualified person and must comply with the locally applicable regulations.

Wall or ceiling mounting

Install the duct in the wall or ceiling. In the case of ceiling mounting, remove the shutters **E** from the fan spigot!

- 1 Remove the grille **A** from the fan case **C** by depressing the locking tab on the side with a screwdriver and pulling the grille from the case.
- 2 Pull off the centre cover **B**.
- 3 Feed the power cable through the opening provided for it.
- 4 Connect the fan as shown in the wiring diagram **9**.
- 5 Fit the centre cover again, slide the fan into the ventilation pipe and screw it to the wall or ceiling.
- 6 Snap the fan grille into position.

MF 100VN, 100VFN, 125VN

Setting the over-running timer (2–25 min) or the relative humidity trigger point.

- 7 Disconnect the fan from the power supply and remove the fan grille **A** from the case **C**.
- 8 Use a small screwdriver to turn the control to the desired value in the range 2–25 minutes or 50–90% (for MF 100VFN only).

Important notes:

- For timer of HT operation (model MF 100VN, 100VFN, 125VN), a second, permanently active phase is required.
- The mains voltage and frequency must match the values on the rating label of the fan.
- For single units use 3 amp fuse. When supplied from a 5 amp lighting circuit, no local fuse is required.
- The fans are double-insulated and do not need a ground conductor.
- Installation in wet rooms must be carried out in accordance with DIN/VDE 0100, Part 701.
- If a fireplace with chimney is used, care must be taken that sufficient air can enter the room being ventilated.
- Use a soft brush or a moist cloth to clean the unit.

Technical data:	MF 100	MF 125	MF 150
• Maximum air temperature:	40°C	40°C	40°C
• Supply voltage:	230V~50Hz	230V~50Hz	230V~50Hz
• Power consumption:	16 W	24 W	35 W
• Noise level:	42 dB(A) 1m	46 dB(A) 1m	48 dB(A) 1m
• Degree of protection:	IP 25	IP 24	IP 22
• Protection type:	II	II	II

CZ Pokyny pro instalaci:

Před zahájením práce si laskavě přečtěte tyto pokyny pro instalaci.

Upozornění:

Před prováděním jakékoliv práce se ujistěte, že je vypnuté elektrické napájení. Připojení k elektrickému napájení může provádět pouze náležitě kvalifikovaná osoba a musí splňovat příslušné místní předpisy.

Nástěnná nebo stropní montáž

Do stěny nebo stropu nainstalujte větrací potrubí. V případě stropní montáže odstraňte z větracího potrubí uzavírací klapky **E**!

- 1 Odstraňte mřížku **A** z krytu ventilátoru **C** tak, že šroubovákem stisknete zajišťovací výstupek na straně a vytáhnete mřížku z krytu.
- 2 Stáhněte střední kryt **B**.
- 3 Protáhněte napájecí kabel příslušným otvorem.
- 4 Zapojte ventilátor tak, jak je znázorněno ve schématu zapojení **9**.
- 5 Znovu nasadte střední kryt, zasuňte ventilátor do větracího potrubí a přišroubujte ho ke stěně nebo stropu.
- 6 Zasadte mřížku ventilátoru na své místo.

MF 100VN, 100VFN, 125VN

Nastavení doby doběhu (2 – 25 min) nebo spouštěcího bodu.

- 7 Odpojte ventilátor od elektrického napájení a odstraňte mřížku ventilátoru **A** z krytu **C**.
- 8 Malým šroubovákem otočte potenciometr na požadovanou hodnotu v rozsahu 2 – 25 minut nebo 50 – 90 % (pouze pro MF 100VFN).

Důležité poznámky:

- Pro provoz s doběhem (modely MF 100VN, 100VFN, 125VN) je nutná druhá, trvale aktivní fáze.
- Síťové napájení a kmitočet musí odpovídat hodnotám na výkonovém štítku ventilátoru.
- Místo instalace musí být vybaveno odpojovačem, který odpojí všechny fáze napájecího napětí a jehož kontakty se oddělují alespoň o 3 mm.
- Ventilátory mají dvojitou izolaci a nepotřebují zemnicí vodič.
- Instalace ve vlhkých místnostech se musí provádět podle normy DIN/VDE 0100, část 701.
- Pokud se používá krb s komínem, je třeba věnovat pozornost tomu, aby do větrané místnosti vnikalo dostatečné množství vzduchu.
- K čištění jednotky používejte měkký kartáč nebo vlhkou látku.

Technické údaje:	MF 100	MF 125	MF 150
• Maximální teplota vzduchu:	40°C	40°C	40°C
• Napájecí napětí:	230V~50Hz	230V~50Hz	230V~50Hz
• Příkon:	16 W	24 W	35 W
• Hlučnost:	42 dB(A) 1m	46 dB(A) 1m	48 dB(A) 1m
• Stupeň ochrany:	IP 25	IP 24	IP 22
• Typ ochrany:	II	II	II

SK Pokyny na inštaláciu:

Skôr ako začnete s inštaláciou, prečítajte si láskavo tieto pokyny.

Pozor:

Pred akýmikoľvek prácami sa presvedčite, či je elektrické napájanie vypnuté. Elektrické pripojenie môže uskutočňovať iba primerane kvalifikovaná osoba a musia sa pritom dodržiavať platné miestne predpisy.

Montáž na stenu alebo na strop

Nainštalujte vetracie potrubie na stenu alebo na strop. Pri montáži na strop odstráňte z vetracieho potrubia tesniace klapky **E**!

- 1 Pomocou skrutkovača stlačte aretačnú plošku na boku a vytiahnutím demontujte mriežku **A** z telesa ventilátora **C**.
- 2 Vytiahnite stredný kryt **B**.
- 3 Pretiahnite napájací kábel cez určený otvor.
- 4 Ventilátor pripojte podľa schémy zapojenia **9**.
- 5 Namontujte späť stredný kryt, zasuňte ventilátor do vetracieho potrubia a priskrutkujte ho na stenu alebo na strop.
- 6 Zatláčajte mriežku ventilátora do aretovanej polohy.

MF 100VN, 100VFN, 125VN

Nastavenie časového spínača (2-25 min) alebo aktívnej hodnoty.

- 7 Odpojte ventilátor od napájacieho zdroja a vyberte mriežku ventilátora **A** z telesa **C**.
- 8 Malým skrutkovačom nastavte potenciometer na požadovanú hodnotu v rozsahu 2 – 25 minút alebo 50 – 90% (iba u MF 100VFN).

Dôležité upozornenia:

- Prevádzka s časovým spínačom (model MF 100VN, 100VFN, 125VN) si vyžaduje druhú, trvalo aktívnu fázu.
- Sieťové napätie a frekvencia musia zodpovedať hodnotám na typovom štítku ventilátora.
- Odpojovací vypínač, ktorý odpojí všetky fázy prívodu napätia a ktorého kontakty sa musia odpojiť najmenej na 3 mm, musí byť zabezpečený na mieste.
- Ventilátory majú zdvojenú izoláciu a nevyžadujú si uzemňovací vodič.
- Vo vlhkých priestoroch sa musí ventilátor inštalovať v súlade s požiadavkami normy DIN/VDE 0100, časť 701.
- Pri krbe s komínom treba postupovať opatrne, pretože do vetranej miestnosti sa musí dostávať dostatok vzduchu.
- Na čistenie používajte mäkkú kefkú alebo vlhkú handru.

Technické údaje: MF 100 MF 125 MF 150

• Max. teplota vzduchu:	40°C	40°C	40°C
• Napájacie napätie:	230V~50Hz	230V~50Hz	230V~50Hz
• Príkon:	16 W	24 W	35 W
• Úroveň šumu:	42 dB(A) 1m	46 dB(A) 1m	48 dB(A) 1m
• Stupeň krytia:	IP 25	IP 24	IP 22
• Typ ochrany:	II	II	II

HU Szerelési útmutató:

Kérjük, még a munka megkezdése előtt gondosan olvassa el a szerelési útmutatót.

Figyelem:

A készüléket bármiféle munka megkezdése előtt áramtalanítani kell. Az elektromos csatlakoztatást csak szakképzett személy végezheti, a helyben alkalmazandó rendelkezéseknek megfelelően.

Szerelés falra vagy mennyezetre

A szellőzőcsövet szerelje a falra vagy a mennyezetre. A mennyezetre történő szerelés esetén távolítsa el az **E** tömítő szalagot a ventilátor csővérről!

- 1 Távolítsa el az **A** rácsot a **C** ventilátorházárról úgy, hogy csavarhúzóval nyomja le az oldalán lévő rögzítő csapot és húzza ki a rácsot a házból.
- 2 Húzza le a **B** középső fedelet.
- 3 Az elektromos vezetékét az erre szolgáló nyíláson keresztül vezesse át.
- 4 A **9** kapcsolási rajznak megfelelően kösse be a ventilátort.
- 5 Helyezze vissza a középső fedelet, csúsztassa a ventilátort a szellőzőcsőbe, majd csavarokkal rögzítse a falhoz vagy a mennyezethez.
- 6 Pattintsa a helyére a ventilátorrácsot.

MF 100VN, 100VFN, 125VN

A késleltetett kikapcsolás (2-25 perc), illetve az indítási pont beállítása:

- 7 Áramtalanítsa a ventilátort, és távolítsa el az **A** ventilátorrácsot a **C** házról.
- 8 Kisméretű csavarhúzó segítségével állítsa a potenciométert a kívánt értékre a 2-25 perces vagy 50-90%-os tartományban (kizárólag az MF 100VFN esetén).

Fontos megjegyzések:

- Késleltetett kikapcsolás esetén (az MF 100VN, 100VFN és a 125VN modell esetén) szükség van egy második, folyamatosan aktív fázisra is.
- A hálózati feszültségnek és frekvenciának meg kell egyeznie a ventilátor adattábláján szereplő értékekkel.
- Biztosítani kell olyan helyi kapcsolót, amely a tápfeszültség összes fázisát megszakítja, és amelynek az érintkezői legalább 3 mm-re nyílnak.
- A ventilátorok kettős szigetelésűek, ezért nincs szükség védőföldelésre.
- A nedves helyiségekben történő felszerelés esetén a DIN/VDE 0100 szabvány 701. részében foglaltak szerint kell eljárni.
- Ha kéményes kandallót használnak, ügyelni kell arra, hogy elegendő levegő jusson a szellőztetett helyiségbe.
- A készülék tisztításához használjon puha feketé vagy nedves törülköződőt.

Műszaki adatok: MF 100 MF 125 MF 150

• A levegő maximális hőmérséklete:	40°C	40°C	40°C
• Hálózati feszültség:	230V~50Hz	230V~50Hz	230V~50Hz
• Teljesítményfelvétel:	16 W	24 W	35 W
• Zajszint:	42 dB(A) 1m	46 dB(A) 1m	48 dB(A) 1m
• Védelmi fokozat:	IP 25	IP 24	IP 22
• Védelem típusa:	II	II	II

SLO Navodila za montažo:

Svetujemo, da pred začetkom montaže preberete ta navodila.

Opozorilo:

Vsa dela morate izvajati v stanju brez priključene omrežne napetosti. Priključitev na električno omrežje lahko opravi samo strokovna oseba v skladu z veljavnimi predpisi.

Stenska ali stropna montaža

V stensko ali stropno odprtino namestite prezračevalno cev. Pri stropni montaži odstranite tesnilne lopute **E** iz cevi ventilatorja!

- 1 Odstranite rešetko **A** z ohišja ventilatorja **C** tako, da z izvijačem pritisnete na stranski jeziček in rešetko snamete z ohišja.
- 2 Snemite sredinski pokrov **B**.
- 3 Povlecite električni kabel skozi za to pripravljeno odprtino.
- 4 Priključite ventilator, kot je prikazano na priključni shemi **9**.
- 5 Ponovno namestite sredinski pokrov, potisnite ventilator v prezračevalno cev in ga z vijaki pritrdite na steno ali strop.
- 6 Rešetko potisnite v ustrezni položaj.

MF 100VN, 100VFN, 125VN

Nastavitev časa zakasnitve izklopa (2–25 min) ali točke proženja.

- 7 Ventilator ločite od omrežne napetosti in rešetko **A** odstranite z ohišja **C**.
- 8 Z majhnim izvijačem zavrtite krmilni gumb do zelene vrednosti v območju 2–25 minut ali 50–90% (samo za MF 100VFN).

Pomembno:

- Za delovanje z zakasnelim izklopom (model MF 100 VN, 100 VFN, 125 VN) je potrebna druga, stalno delujoča faza.
- Omrežna napetost in frekvenca se morata ujemati z vrednostmi na nazivni plošči ventilatorja.
- Posebej morate priskrbeti odklopno stikalo, ki odklopi vse faze napajalne napetosti in ima kontaktne odprtine široke vsaj 3 mm.
- Ventilatorji so dvojno izolirani in ne potrebujejo ozemljitvenega vodnika.
- Montaža v vlažnih prostorih mora biti opravljena v skladu s predpisi DIN/VDE 0100, Del 701.
- Pri prezračevanju prostora, v katerem je kurišče z dimnikom, morate poskrbeti za zadosten dotok svežega zraka.
- Za čiščenje ventilatorja uporabljajte mehko ščetko ali vlažno krpo.

Tehnični podatki:	MF 100	MF 125	MF 150
• Maksimalna temperatura zraka:	40°C	40°C	40°C
• Omrežna napetost:	230V~50Hz	230V~50Hz	230V~50Hz
• Poraba moči:	16 W	24 W	35 W
• Raven hrupa:	42 dB(A)1m	46 dB(A)1m	48 dB(A) 1m
• Stopnja zaščite:	IP 25	IP 24	IP 22
• Stopnja zaščite:	II	II	II

HR/BIH Upute za montažu:

Molimo pročitajte ove upute prije nego što počnete s radom.

Oprez:

Uvjerite se da je električna struja isključena prije nego što provodite bilo kakav posao. Spajanja na električnu mrežu smije provoditi samo školovana osoba u skladu s lokalnim pravilima.

Zidna ili stropna montaža

Ugradite ventilacijsku cijev u zid ili strop. U slučaju stropne montaže, izvadite zaporne zaklopke **E** iz cijevi ventilatora!

- 1 Skinite rešetku **A** iz kućišta ventilatora **C** pritiskanjem zapornog jezička na boku s odvijačem i izvlačenjem rešetke iz kućišta.
- 2 Izvucite središnji poklopac **B**.
- 3 Provedite mrežni kabel kroz za to napravljeni otvor.
- 4 Spojite ventilator kao što je prikazano u strujnom planu **9**.
- 5 Ponovno nasadite središnji poklopac, umetnite ventilator u ventilacijsku cijev i pričvrstite ga vijcima na zid ili strop.
- 6 Uklopite rešetku ventilatora u njezin položaj.

MF 100VN, 100VFN, 125VN

Podešavanje vremena dodatnog rada (2–25 min) ili točke uključjenja.

- 7 Odspojite ventilator od električne mreže i razdvojite rešetku **A** od kućišta **C**.
- 8 Malim odvijačem okrenite potenciometar na željenu vrijednost u rasponu od 2–25 minuta ili 50–90% (samo za model MF 100VFN).

Važne napomene:

- Za rad s funkcijom dodatnog rada (model MF 100VN, 100VFN, 125VN), potrebna je još jedna, permanentno aktivna faza.
- Mrežni napon i frekvencija se moraju poklapati s vrijednostima na pločici s tehničkim podacima ventilatora.
- Prekidač za isključivanje koji odspaja sve faze od mrežnog napona i čiji kontakti se otvaraju za barem 3 mm se mora nabaviti lokalno.
- Ventilatori imaju dvostruku izolaciju i nije im potrebno uzemljenje.
- Ugradnja u vlažnim prostorijama se mora provesti u skladu s normom DIN/VDE 0100, dio 701.
- Ako se koristi kamin s dimnjakom, treba paziti na dovoljan dovod zraka u prostoriju koja se ventilira.
- Za čišćenje uređaja koristite mekanu četku ili vlažnu krpu.

Tehnički podaci:	MF 100	MF 125	MF 150
• Maks. temperatura zraka:	40°C	40°C	40°C
• Mrežni napon:	230V~50Hz	230V~50Hz	230V~50Hz
• Potrošnja struje:	16 W	24 W	35 W
• Razina buke:	42 dB(A) 1m	46 dB(A) 1m	48 dB(A) 1m
• Stupanj zaštite:	IP 25	IP 24	IP 22
• Tip zaštite:	II	II	II

RO Instrucțiuni de instalare:

Vă rugăm să citiți cu atenție aceste instrucțiuni de instalare înainte de a începe lucrul.

Atenție:

Înainte de a începe lucrul, asigurați-vă că toate sursele de electricitate sunt întrerupte. Lucrările electrice nu pot fi realizate decât de către personal calificat și trebuie să se facă în conformitate cu normele în vigoare.

Montarea în perete sau pe tavan

Instalați conducta de ventilație în perete sau pe tavan. În cazul în care montarea se face pe tavan, îndepărtați clapetele de sigilare

E de pe manșonul de racordare al ventilatorului!

1 Îndepărtați grila **A** de pe carcasa **C** a ventilatorului apăsând clapeta de pe partea laterală cu ajutorul unei șurubelnițe și apoi trăgând grila de pe carcasă.

2 Scoateți capacul **B** din centru.

3 Scoateți cablul electric prin orificiul prevăzut în acest scop.

4 Racordați ventilatorul potrivit schemei de racordare **9**.

5 Puneți la loc capacul din centru, introduceți ventilatorul în conducta de ventilație și fixați-l prin înșurubare în perete sau pe tavan.

6 Alegeți grila ventilatorului în poziția dorită prin apăsare.

MF 100VN, 100VFN, 125VN

Reglarea temporizatorului (2–25 min) sau a momentului de pornire.

7 Debransați ventilatorul de la sursa de electricitate și scoateți grila **A** a ventilatorului din carcasa **C**.

8 Cu ajutorul unei șurubelnițe, reglați potențiometrul la valoarea dorită, între 2–25 minute, sau între 50–90% (numai pentru MF 100VFN).

Important:

- Pentru utilizarea temporizatorului (modelele MF 100VN, 100VFN, 125VN) este necesară o a doua fază, care să fie activă în permanentă.
- Tensiunea și frecvența sursei de alimentare cu electricitate trebuie să se potrivească cu valorile înscrise pe plăcuța indicatoare a ventilatorului.
- Este necesar să se monteze un întrerupător care să deconecteze toate fazele electrice și care să aibă o deschidere de contact de cel puțin 3 mm.
- Ventilatoarele dispun de izolare dublă și nu este necesară legarea la pământ.
- În cazul în care se folosește un cămin cu co1, trebuie să vă asigurați că în camera ventilată intră suficient aer.
- Pentru curățirea unității folosiți o perie moale sau o cârpă umedă.

Date tehnice:	MF 100	MF 125	MF 150
• Temperatura maxim. a aerului:	40°C	40°C	40°C
• Tensiunea:	230V~50Hz	230V~50Hz	230V~50Hz
• Puterea:	16 W	24 W	35 W
• Nivelul zgomotului:	42 dB(A) 1m	46 dB(A) 1m	48 dB(A) 1m
• Gradul de protecție:	IP 25	IP 24	IP 22
• Tipul de protecție:	II	II	II

BG Инструкции за инсталация:

Преди да пристъпите към работа моля, прочетете настоящите инструкции за инсталация.

Внимание:

Преди извършване на каквато и да било работа, проверете дали електрозахранването е изключено. Електрическите свързвания могат да се изпълняват единствено от квалифицирани специалисти при спазване на съответно приложените местни наредби.

Монтаж на стените или тавана

Инсталирайте вентилационната тръба в стената или на тавана. В случаите на монтаж върху тавана, отстранете уплътнителните клапи **E** от тръбата на вентилатора!

1 Демонтирайте решетката **A** от корпуса на вентилатора **C** като натиснете с помощта на отвертка заключващата планка отстрани и издърпайте решетката от корпуса на вентилатора.

2 Издърпайте навън централния капак **E**.

3 Прекарайте захранващия кабел през предвидения за целта отвор.

4 Свържете вентилатора съгласно показаното в схемата за свързване (9).

5 Поставете централния капак обратно на мястото му, плъзнете вентилатора във вентилационната тръба и го закрепете с винтове към стената или тавана.

6 Поставете обратно решетката на вентилатора и я фиксирайте със заключалката.

MF 100VN, 100VFN, 125VN

Настройка на време за последваща работа след изключване (2–25 мин) или момент на включване.

7 Изключете вентилатора от електрозахранването и свалете решетката **A** от корпуса **C**.

8 С помощта на малка отвертка завъртете потенциометъра до желаната стойност в диапазона 2–25 минути или 50–90% (само за MF 100VFN).

Важни бележки:

- За използване на режим на работа след изключване (модел MF 100VN, 100VFN, 125VN), е необходимо да се разполага с втора постоянно активна фаза.
- Захранващото напрежение и честотата му трябва да съответстват на стойностите, посочени върху табелката с технически данни на вентилатора.
- На място трябва да се осигури изключвател, прекъсващ всички фази на захранващото напрежение, чиито контакти се отварят най-малко на 3 мм.
- Вентилаторите са двойно изолирани и не се нуждаят от проводник за заземяване.
- Инсталация в мокри помещения се извършва в съответствие с изискванията на стандарт DIN/VDE 0100, част 701.
- При използване заедно с камини или комини, трябва да се обърне внимание за осигуряване на достатъчно количество въздух във вентилираните помещения.
- За почистване на вентилатора да се използва мека четка или навлажнена кърпа.

Технически характеристики:

	MF 100	MF 125	MF 150
• Максимална температура на въздуха:	40°C	40°C	40°C
• Захранващо напрежение:	230V~50Hz	230V~50Hz	230V~50Hz
• Консумация на енергия:	16 W	24 W	35 W
• Ниво на шума:	42 dB(A) 1m	46 dB(A) 1m	48 dB(A) 1m
• Степен на защита:	IP 25	IP 24	IP 22
• Тип защита:	II	II	II



Marley Deutschland GmbH.,

Postfach 11 40, 31513 Wunstorf

Tel: +49 (0)50 31 53-0. Fax: +49 (0)50 312328.

Marley Österreich GmbH.,

Franzosenhausweg 46, 4030 Linz.

Tel: +43 (0)732 384296. Fax: +43 (0)732 385326.

Marley Polska Sp. z o.o.,

Ul. Postępu 12 (wejście od ul. Marynarskiej 15),

02-676 Warszawa

Tel: +48 (0)228 432131, Fax: +48 (0)228 437968

Greenwood Air Management Ltd.,

Brookside Industrial Estate, Rustington, W. Sussex BN16 3LH.

Tel: +44 (0)1903 771021. Fax: +44 (0)1903 782398

Marley ČR s.r.o.

Průmyslová 367, 252 42 Vestec

Tel +420 284 011 611, Fax +420 284 011 624

Marley Magyarország Rt., -Forgalmazó

7100 Szekszárd Palánki út 6.

Tel +36 (74) 529820 Fax +36 (74) 529830

